

Après avoir attaqué une banque, un homme s'est jeté dans l'eau et a traversé une rivière pour échapper à la police.

« Il était assez grand, blond et portait une chemise rouge », explique un témoin.

L'inspecteur Lafouine arrête trois suspects.

Jonathan est un homme de grande taille. Depuis deux semaines, il porte un plâtre au bras gauche.

Dylan fait beaucoup de sport. Il porte des vêtements aux couleurs vives.

Mario est un homme d'origine africaine. Il a la peau noire et des cheveux très courts.

L'inspecteur Lafouine est certain que le voleur est devant lui.

Réponds :

Pourquoi le voleur s'est-il jeté à l'eau ?

Qui est blessé au bras ?

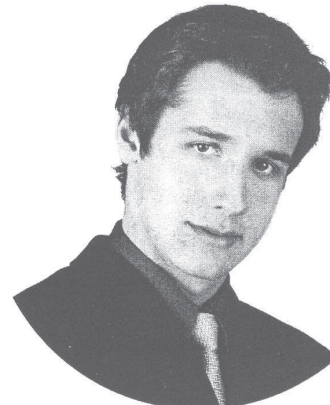
Qui est né en Afrique ?

Qu'aime porter Dylan ?

Qu'avait attaqué le voleur ?

Inscris le prénom des suspects sous leur photo.

Joue à l'inspecteur. Donne le nom du coupable et justifie ta réponse :



Il y a vingt minutes, un homme est entré dans la boulangerie de Madame Conte et a pris l'argent de la caisse. « Il avait un foulard sur le visage et s'est enfui en vélo sous la pluie battante », explique la boulangère.

L'inspecteur Lafouine regarde les trois suspects qui sont assis dans son bureau.

Arnaud est assez jeune. Il porte une boucle d'oreille et a l'air d'avoir froid dans ses vêtements mouillés.

Julien a une quarantaine d'années. Il fume beaucoup et a l'air de s'ennuyer dans le bureau de l'inspecteur.

Romain attend en silence. Il paraît calme. Il joue avec son téléphone portable.

L'inspecteur Lafouine pense que le voleur n'a pas eu de chance avec le temps.



Réponds :

Comment s'appelle la boulangère ?

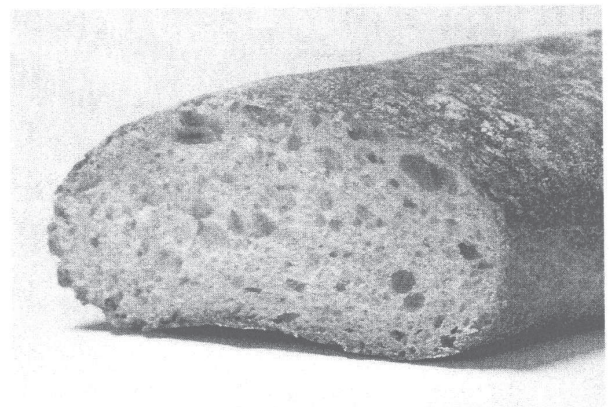
Qui porte une boucle d'oreille ?

Que fait Romain pour passer le temps ?

Où se trouvait l'argent volé ?

Où sont installés les suspects ?

Joue à l'inspecteur. Donne le nom du coupable et justifie ta réponse :



Un bidon de produit chimique a été dérobé dans une usine de médicaments. Les responsables sont très inquiets.

« Ce que ne sait pas le voleur, c'est que le produit est très dangereux, explique le directeur de l'usine. Si on le respire trop longtemps, il irrite fortement les poumons ».

L'inspecteur Lafouine interroge trois personnes qui peuvent avoir pris le bidon.

Igor explique d'une voix forte : « Je travaille dans cette usine depuis vingt ans. Je n'ai jamais rien volé ».

Yvan déclare en toussant : « Je suis arrivé depuis un mois. Je ne crois pas que je vais rester bien longtemps ».

Grégory raconte en souriant : « Il faut être fou pour prendre quelque chose ici. Tout est dangereux ».

L'inspecteur Lafouine arrête le coupable et le conduit à l'hôpital pour qu'il soit soigné.



Réponds :

Que fait le produit si on le respire ?

.....

Que fabrique l'usine ?

.....

Pourquoi l'inspecteur Lafouine emmène-t-il le coupable à l'hôpital ?

.....

Depuis combien de temps Igor travaille-t-il à l'usine ?

.....

Pourquoi Grégory ne prend-t-il rien à l'usine ?

.....

Joue à l'inspecteur. Donne le nom du coupable et justifie ta réponse :

.....

.....

.....

.....

.....

.....



Qui a bien pu voler les cinq kilos de cerises que Madame Lafouine gardait pour faire des clafoutis ? Elle demande à son fils de retrouver le coupable pour qu'il soit puni.

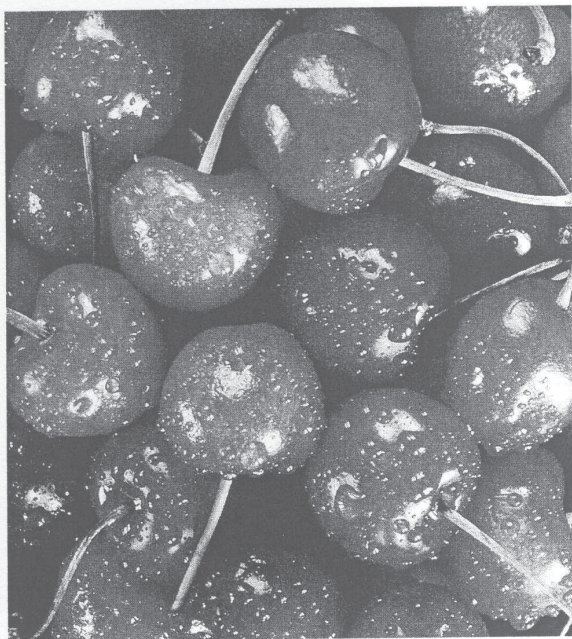
L'inspecteur Lafouine suspecte ses trois cousins. Il va les voir dans leur chambre.

Quentin est allongé sur son lit. Il lit une bande dessinée. Sur une chaise, on voit quatre gros noyaux.

Calé dans un fauteuil, Mathis joue avec sa console de jeux. Il a l'air de bien s'amuser. Son cendrier déborde de pépins.

Paul travaille à son bureau. Le fond de sa poubelle est rempli de petits noyaux ronds.

L'inspecteur Lafouine pense qu'on ne sera pas trop sévère avec le coupable.



Réponds :

Qui est Madame Lafouine ?

Qui sont les suspects ?

Quels fruits met-on dans des clafoutis ?

Que fait Mathis ?

Qui travaille à son bureau ?

Joue à l'inspecteur. Donne le nom du coupable et justifie ta réponse :

